



# Inzicht Scope 3 emissies

Het vermenigvuldigen van deze documentatie en / of het verstrekken van gegevens aan derden in welke vorm dan ook is ten aller tijde verboden, tenzij hiervoor schriftelijk toestemming is verkregen van de directie, directievertegenwoordiger of KAM-coördinator van GB Steel Group

Directie GB Steel Group

Oktober 2023

Versie : 1

Status :definitief

Vraag : 4.A.1

---

## Inhoudsopgave

<b>1.    <b>Introductie</b> .....</b>	<b>3</b>
1.1.    Doel .....	3
1.2.    Omvang, bereik.....	3
1.3.    Taken en verantwoordelijkheden.....	3
<b>2.    <b>Inzicht meest materiële scope 3 emissies</b> .....</b>	<b>4</b>
2.1.    Inleiding .....	4
2.2.    Wat zijn scope 3 emissies?.....	4
2.3.    Categorieën scope 3 emissies.....	5
2.4.    Lijst van meest materiële scope 3 emissies en de ketenanalyses .....	12
<b>3.    <b>Scope 3 Reductiedoelstellingen bepalen</b> .....</b>	<b>13</b>
3.1.    Inleiding .....	13
3.2.    Selectie criteria voor scope 3 activiteiten.....	13
3.2.1.    Beoordeling Scope 3 emissies 2020 .....	14
3.2.2.    Reductiedoelstellingen scope 3.....	15

---

## Afkortingen en definities

### *Afkortingen*

GHG	Green House Gas
SMD	Ship Management Department
SKAO	Stichting Klimaatvriendelijk Aanbesteden &Ondernemen
T&D	Transmissie en Distributie
WBCSD	World Business Council for Sustainable Development
WRI	World Resources Institute

---

## 1. Introductie

### 1.1. Doel

In dit document worden de meest materiële scope 3 emissies in kaart gebracht van GB Steel Group en wordt een onderbouwing gegeven van de keuze voor de maatregelen die moeten leiden tot scope 3 reductie.

### 1.2. Omvang, bereik

Dit document is geschikt voor interne en externe publicatie m.b.t. de CO<sub>2</sub>-Prestatieladder

### 1.3. Taken en verantwoordelijkheden

Het coördineren en monitoren van de scope 3 reductie maatregelen valt op Projecten onder de verantwoordelijkheid van de projectleider en binnen het bedrijf onder de verantwoordelijkheid van de directie waaronder de reductiemaatregel is ondergebracht.

## 2. Inzicht meest materiële scope 3 emissies

### 2.1. Inleiding

In dit hoofdstuk wordt uitgelegd op welke manier men inzicht heeft verkregen in de meest materiële scope 3 emissies van GB Steel Group.

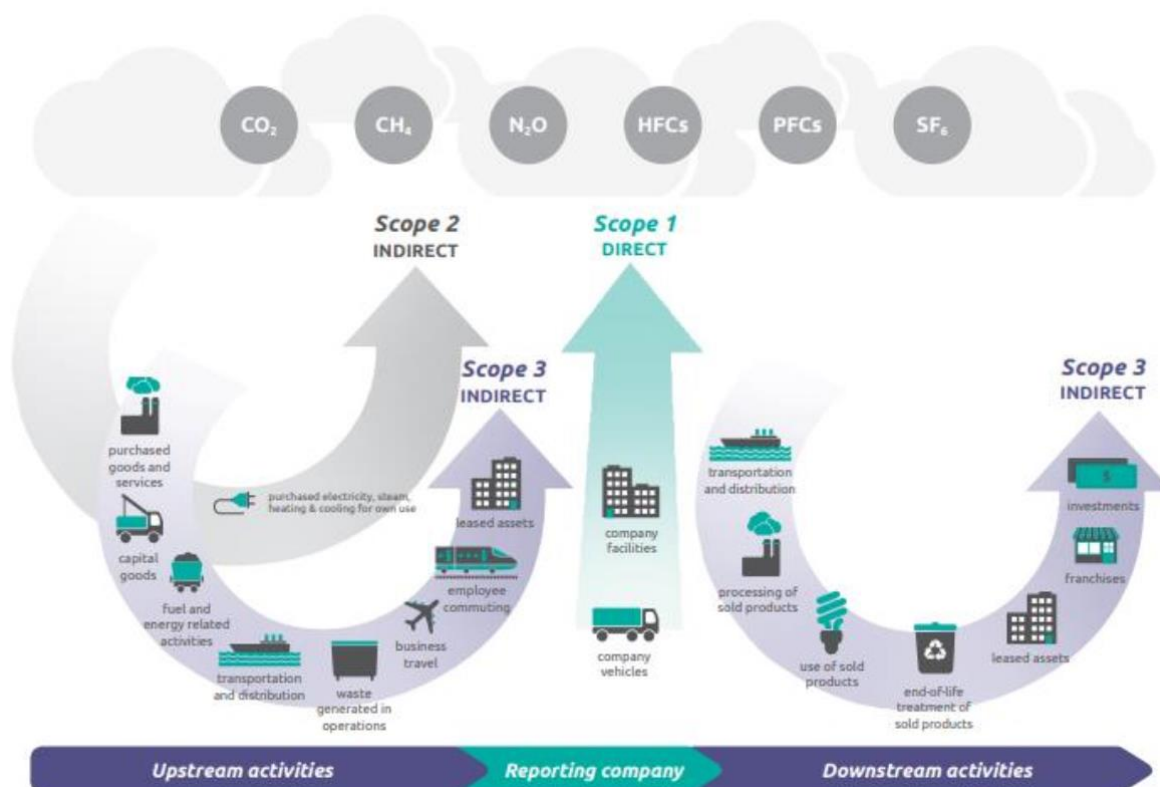
### 2.2. Wat zijn scope 3 emissies?

Om te kunnen begrijpen wat scope 3 emissies zijn behandelen we eerst ook de andere emissie scopes (bereiken). De CO<sub>2</sub> emissie is onderverdeeld in 3 domeinen met verschillende bereiken. (Zie ook figuur 1).

**Scope 1** of directe emissies zijn emissies door de eigen organisatie, zoals emissies door eigen gas gebruik (bijv. gas boilers, warmtekrachtinstallaties en ovens) en emissies door het eigen wagenpark. Zie ook figuur 1, het scopediagram.

**Scope 2** of indirecte emissies zijn emissies die ontstaan door de opwekking van elektriciteit die de organisatie gebruikt, zoals emissies door centrales die deze elektriciteit leveren. SKAO rekent 'Business Travel' tot scope 2. Zie ook figuur 1, het scopediagram.

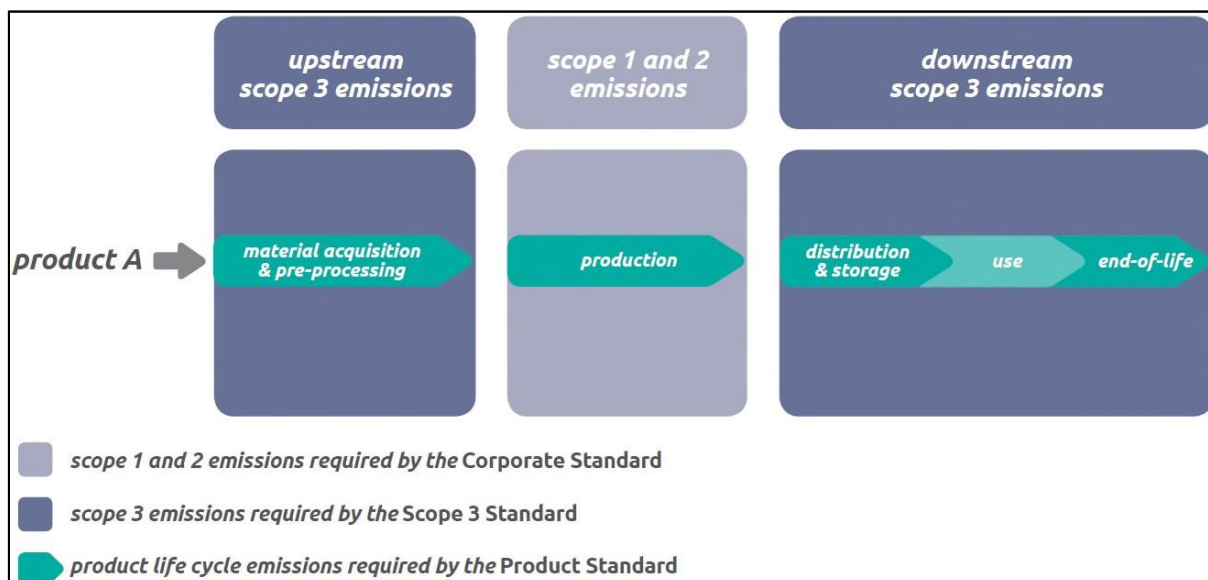
**Scope 3** emissies of overige indirecte emissies zijn een gevolg van de activiteiten van het bedrijf (de organisatie) maar komen voort uit bronnen die geen eigendom van het bedrijf zijn noch beheerd worden door het bedrijf. Voorbeelden zijn emissies voortkomende uit de productie van ingekochte materialen, de verwerking van het afval en het gebruik van het door het bedrijf aangeboden/verkochte werk, dienst of levering. Zie ook figuur 1, het scopediagram.



**Figuur 1** Afkomstig uit het GHG Protocol Corporate Value Chain (scope 3) Accounting and Reporting Standard

### 2.3. Categorieën scope 3 emissies

Scope 3 emissies zijn onderverdeeld in verschillende categorieën emissies. Allereerst kan er onderscheid gemaakt worden naar de emissies van derden die betrokken zijn bij processen en diensten naar het bedrijf toe (**Upstream**) en emissies van derden die ontstaan bij processen en diensten van het bedrijf af (**Downstream**). De categorieën zijn afkomstig uit het GHG Protocol Corporate Value Chain (scope 3) Accounting and Reporting Standard. In figuur 2 staat een globaal overzicht weergegeven.



**Figuur 2** Afkomstig uit het GHG Protocol Corporate Value Chain (scope 3) Accounting and Reporting Standard

De categorieën up en downstream zijn onderverdeeld volgens het GHG protocol in Tabel 1 vervolgens is er per categorie bekeken of deze betrekking heeft op GB Steel Group en haar dochterbedrijven.

**Tabel 1** Gebaseerd op het GHG Protocol Corporate Value Chain (scope 3) Accounting and Reporting Standard

<b>Upstream scope 3 emissies</b>			
<b>Categorie</b>	<b>Categorie Omschrijving</b>	<b>Minimale begrenzing</b>	<b>Betrekking op GB Steel Group</b>
1. Gekochte goederen en diensten.	Winning, productie en het transporteren van goederen en diensten die zijn gekocht door het bedrijf in het jaar waarover het rapporteert en niet zijn inbegrepen in categorie 2-8	Alle Upstream (cradle to gate) emissies van gekochte goederen en diensten	<p>GB Steel Group koopt goederen in zoals: Staal in diverse soorten, lasgassen, beplatingsmaterialen</p> <p>Binnen GB Steel Group is dit een belangrijke categorie.</p> <p>De keuze van hoeveelheid en type materiaal wordt bepaald door het ontwerp en opdrachtgever</p>
2. Kapitale goederen	Winning, productie en het transporteren van Kapitale goederen die zijn gekocht door het bedrijf in het jaar waarover het rapporteert	Alle Upstream (cradle to gate) emissies van gekochte kapitale goederen	<p>Bij de aanschaf en in het ontwerp proces van Kapitale goederen zoals (auto's en grondverzet materieel) wordt naar duurzaamheid gekeken. Er wordt hierbij rekening gehouden met het verbruik van de machines. Dit is echter niet vertaald in een specifiek beleidsdocument</p> <p>Gegevens met betrekking tot productie van de goederen zijn niet concrete te achterhalen</p>

Upstream scope 3 emissies			
Categorie	Categorie Omschrijving	Minimale begrenzing	Betrekking op GB Steel Group
3. Brandstof en energie gerelateerde activiteiten niet inbegrepen in scope 1 en 2	<p>Winning, productie en het transporteren van goederen die zijn aangekocht door het bedrijf in het jaar waarover het rapporteert die niet zijn inbegrepen in scope 1&amp;2</p> <p>Upstream emissies van ingekochte brandstoffen (extractie, productie en transport van brandstoffen die worden geconsumeerd door het bedrijf dat rapporteert</p> <p>Upstream emissies van ingekochte elektriciteit (extractie, productie en transport van brandstoffen gebruikt voor het opwekken van elektriciteit, stoom, warmte en koeling geconsumeerd bij door het bedrijf dat rapporteert</p> <p>Transmissie en Distributie (T&amp;D) verliezen ontstaan tijdens de generatie van elektriciteit, stoom, warmte en koeling (bijvoorbeeld verliezen) gerapporteerd door de eindgebruiker.</p> <p>Het opwekken van elektriciteit die is opgewekt en verkocht aan de eindgebruikers (opwekking van elektriciteit, stoom, warmte, koeling dat is ingekocht door het bedrijf dat rapporteert en is verkocht aan eindgebruikers) -Rapportage allen door een utiliteitsbedrijf of energiehandelaar.</p>	<p>Voor upstream emissies van ingekochte brandstoffen; alle upstream (cradle to gate) emissies van gekochte brandstoffen. Vanaf de grondstof totdat het product is aangeleverd en kan worden verbrand</p> <p>Voor upstream emissies van ingekochte elektriciteit; alle upstream (cradle to gate) emissies van gekochte brandstoffen. Vanaf de grondstof totdat het product is aangeleverd en kan worden verbrand in generator</p> <p>Voor T&amp;D verliezen, alle upstream (cradle to gate) emissies van energie die wordt gebruikt door T&amp;D verliezen inbegrepen de verliezen tijdens verbranding</p> <p>Voor opwekking van ingekochte elektriciteit die wordt verkocht aan eindgebruikers: Emissies van de opwekking van ingekochte elektriciteit.</p>	<p>GB Steel Group is samen met onderaannemers een grote afnemer van brandstoffen maar heeft zeer weinig tot geen invloed op emissies die afkomstig zijn van de winning, productie en transport van brandstof die wordt aangeleverd voor haar vloot.</p> <p>GB Steel Group heeft geen invloed op deze emissie stroom.</p> <p>GB Steel Group heeft geen invloed op deze emissie stroom.</p> <p>Niet van Toepassing</p>



<b>Upstream scope 3 emissies</b>			
<b>Categorie</b>	<b>Categorie Omschrijving</b>	<b>Minimale begrenzing</b>	<b>Betrekking op GB Steel Group</b>
4. Transport en distributie (Upstream)	<p>Transport en distributie van producten gekocht door het bedrijf dat rapporteert over het jaar dat het rapporteert. Tussen de grootste leverancier (nummer 1) en zijn eigen bedrijf (met transport middelen die niet onder eigendom vallen onder het rapporterende bedrijf)</p> <p>Transport en distributie diensten ingekocht door het rapporterende bedrijf in het jaar waarover het rapporteert Inbegrepen binnenkomende logistiek, uitgaande logistiek (v.b. verkochte producten) en transport en distributie van producten tussen filialen van het rapporterende bedrijf dat is uitbesteed.</p>	<p>Scope 1 en 2 emissies van transport en distributie van de leveranciers gedurende die betrokken zijn bij de activiteiten voor het rapporterende bedrijf. (e.g. energie gebruik)</p> <p>Optioneel: (De levenscyclus emissies die aan de transportmiddelen, bedrijven en infrastructuur zijn verbonden)</p>	<p>GB Steel Group maakt gebruik van onderaannemers die upstream transport en distributie diensten verstrekken.</p> <p>Daarnaast wordt de te transporteren hoeveelheid bepaald door het ontwerp. Het optimaliseren van het ontwerp is iets dat in de keten gebeurt. GB Steel Group kan hier ism met opdrachtgevers en ontwerpers optimalisaties in bereiken.</p> <p>Het transport betreffen vooral de levering van materiaal en het verplaatsen van materieel. Het effect op de scope 3 emissie is minimaal</p>
5. Afval gegenereerd tijdens werkzaamheden	Het verwijderen en behandelen van afval gegenereerd in het jaar waar het bedrijf over rapporteert. (In faciliteiten die niet eigendom zijn over worden bestuurd door het dat rapporteert bedrijf)	<p>Scope 1 en 2 emissies van afvalverwerkingsbedrijven die optreden tijdens verwijdering en behandeling</p> <p>Optioneel: Emissies voor transport van het afval</p>	<p>In het realisatie proces van bouwkundige en wordt relatief weinig afval gegenereerd. Afval kan bestaan uit papier, ijzer, verfresten en hout De scope 3 emissies zijn in verhouding tot die van andere categorieën niet maatgevend. Daar waar mogelijk wordt afval voor hergebruik ingezet.</p>

Upstream scope 3 emissies			
Categorie	Categorie Omschrijving	Minimale begrenzing	Betrekking op GB Steel Group
6. Zakelijk verkeer	Transport van werknemers m.b.t. zakelijk gerelateerde activiteiten gedurende het jaar waarover wordt gerapporteerd. Met transportmiddelen die niet onder eigendom of operationeel beheer vallen van het bedrijf)	Scope 3 emissies van werknemers, vervoerders die optreden tijdens het gebruik van de voertuigen. (voorbeeld: energie verbruik)  Optioneel: Emissies gedurende de levenscyclus die gerelateerd zijn aan het produceren van voertuigen en infrastructuur.	Zakelijk verkeer in privé auto's en woon-werk verkeer is aanwezig en opgenomen in de footprint onder scope 3 emissie
7. Woon/werk	Transport van werknemers tussen hun woning en hun werkplaats gedurende het jaar waarover men rapporteert. Met transportmiddelen die niet onder eigendom of operationeel beheer vallen van het bedrijf)	Scope 1 en 2 emissies van werknemers en vervoerders die optreden tijdens het gebruik van voertuigen. (voorbeeld: energie verbruik)  Optioneel: Emissies van werknemers die thuiswerken	De scope 3 emissies zijn in verhouding tot die van andere categorieën niet maatgevend.
8. geleasede bedrijfsmiddelen	Gebruik gemaakt van geleasede bedrijfsmiddelen die niet zijn inbegrepen in scope 1&2 over het jaar dat men rapporteert	Scope 1 en 2 emissies van verhuurders die optredentijdens het jaar waarover het bedrijf rapporteert. (Voorbeeld energie verbruik)  Optioneel: Emissies tijdens de Levenscyclus die zijn geassocieerd met het produceren van de verhuurde bedrijfsmiddelen.	Niet van toepassing voor GB Steel Group

<b>Upstream scope 3 emissies</b>			
<b>Categorie</b>	<b>Categorie Omschrijving</b>	<b>Minimale begrenzing</b>	<b>Betrekking op GB Steel Group</b>
9. Transport en distributie van verkochte producten	Transport en distributie van producten die zijn verkocht in het jaar waarover men rapporteert tussen het rapporterende bedrijf en de consument (wanneer er niet voor is betaald door het rapporterende bedrijf) inbegrepen Retail en opslag (In bedrijfswagens en faciliteiten waarvan het rapporterende bedrijf geen eigenaar van is of controle over heeft.).	Scope 1 en 2 emissies van leverders, distributeurs en retailers die optreden gedurende het gebruik van voertuigen en faciliteiten. (voorbeeld energie verbruik) Optioneel: Emissies tijdens de Levenscyclus die zijn geassocieerd met het produceren van voertuigen, faciliteiten, infrastructuur	Eigen productie van goederen vindt nagenoeg niet plaats. De invloed op de totale CO2 emissie in scope 3 is zeer klein

Downstream scope 3 emissies			
Categorie	Categorie Omschrijving	Minimale begrenzing	Betrekking op GB Steel Group
<b>10. verwerking / bewerking van verkochte producten</b>	Verwerken van tussen producten die zijn verkocht in het jaar van rapportage	Scope 1 en 2 emissies van downstream bedrijven die vrijkomen bij productie (voorbeeld energie verbruik)	Is niet van toepassing op GB Steel Group
<b>11. Gebruik verkochte producten</b>	Eind gebruik van goederen/producten en services verkocht door het bedrijf in het jaar waarover men rapporteert	The directe gebruik fase emissies van de verkochte producten over de verwachte levensduur (voorbeeld scope 1&2 emissies die optreden tijdens het gebruik: producten die direct energie verbruiken(brandstof of elektriciteit) tijdens gebruik.  <b>Optioneel:</b> Indirecte emissies gebruik fase emissies van verkochte producten over de verwachte levensduur(voorbeeld emissies van producten die indirect energie consumeren (brandstof elektriciteit) tijdens gebruik.	Ieder door GB Steel Group haar werkmaatschappijen opgeleverd product (waterbouwkundig, of infrastructureel werk, transportcontainers en bakken) genereert een energievraag gedurende de levensduur. Voor waterbouwkundige werken ligt de energievraag verscholen in de noodzaak om het werk te onderhouden. (repareren oevers, onderhoudt steigers en bruggen) Een duidelijk inzicht is hier op het moment niet in te verkrijgen.  GB Steel Group heeft zich geconformeerd aan het bouwakkoord staal waarin de nadruk op circulair bouwen ligt.
<b>12. Einde levensduur behandeling van Verkochte producten</b>	Afval verwerking en behandeling van producten die zijn verkocht in het jaar waarover men rapporteert.	Scope 1 en 2 emissies van afvalverwerkingsbedrijven die optreden tijdens de verwijdering of verwerking van verkochte producten.	Voor waterbouwkundige en bouwwerken is er over het algemeen sprake van een herbruikbaar materiaal op het einde van de levensduur. Hier kan GB Steel Group in ontwerp en inkoop rekening mee houden. Circulair bouwen met staal
<b>13. geleasede bedrijfsmiddelen</b>	Operaties met bedrijfsmiddelen in eigendom van het bedrijf dat rapporteert (verhuurder) aan andere entiteiten in het jaar waarover men rapporteert niet inbegrepen in scope 1&2	Scope 1 en 2 emissies van huurders die optreden tijdens gebruik van de verhuurde bedrijfsmiddelen (voorbeeld energie verbruik) Optioneel: Emissies tijdens de Levenscyclus die zijn geassocieerd met het produceren van de verhuurde bedrijfsmiddelen.	Niet van toepassing voor GB Steel Group

Downstream scope 3 emissies			
Categorie	Categorie Omschrijving	Minimale begrenzing	Betrekking op GB Steel Group
14. Franchise	Operaties van franchise in het jaar waarover men rapporteert	Scope 1 en 2 emissies van franchise bedrijven gedurende operatie  Optioneel: emissies gedurende de levenscyclus die zijn geassocieerd met het fabriceren of bouwen van franchisenemers	Niet van toepassing voor GB Steel Group
15. Investerings	Investerings (inbegrepen eigen en vreemd vermogen, investeringen en project financieringen )		GB Steel Group heeft geen lopende investeringen in projecten.

## 2.4. Lijst van meest materiële scope 3 emissies en de ketenanalyses

Om tot geschikte reductiedoelstellingen te kunnen komen heeft GB Steel Group een lijst van meest materiële scope 3 emissies opgesteld die voorkomen (zie bijlage 1). De lijst is gebruikt om de rangorde van de scope 3 emissies te bepalen en op basis van deze rangorde 1 ketenanalyse op te stellen. De ketenanalyse heeft betrekking op circulair bouwen met staal

### 3. Scope 3 Reductiedoelstellingen bepalen

#### 3.1. Inleiding

Om tot geschikte scope 3 reductie doelstellingen te komen is gekozen voor het toepassen van de ketenanalyses. Daarnaast worden 2 ketens van activiteiten gekozen om te reduceren. Hoe deze selectie tot stand is gekomen wordt toegelicht in dit hoofdstuk. Deze methodiek is gebaseerd op de WBCSD / WRI GHG Protocol Corporate Value Chain (scope 3) Accounting and Reporting Standard.

#### 3.2. Selectie criteria voor scope 3 activiteiten

Om tot geschikte reductiedoelstellingen te komen aan de hand van een keten van activiteiten zijn de gegevens uit de lijst van meest materiële emissies beoordeeld op de volgende criteria:

**Tabel 2** Afkomstig uit de GHG Protocol Corporate Value Chain (scope 3) Accounting and Reporting Standard

Criteria voor scope 3 activiteiten	
Criteria	Omschrijving
Omvang	Verhouding van de hoeveelheid CO <sub>2</sub> van de beoordeelde scope 3 emissie categorie ten opzichte van het totaal dat in kaart is gebracht
Invloed	De mate van invloed die het bedrijf kan uitoefenen om de reductie te reduceren.
Risico	Blootstelling aan risico's gerelateerd aan klimaatverandering. Bijvoorbeeld: financieel, door regelgeving, in de bevoorradingsketen, inachtneming/procesvoering, reputatie schade etc.
Belanghebbende	Invloedrijke betrokken partijen vinden het van belang dat er actie wordt ondernomen. Bijvoorbeeld: Opdrachtgevers, Investeerders, maatschappelijk etc.
Uitbesteding	Uitbesteding van activiteiten/werkzaamheden die voorheen door het bedrijf zelf werden uitgevoerd of activiteiten/werkzaamheden die zijn uitbesteed waarvan algemeen verondersteld wordt dat ze onder de activiteiten werkzaamheden van het bedrijf vallen.
Anders	Toegevoegde criteria ontwikkeld door het bedrijf of de sector waarin het bedrijf opereert.

Deze criteria zijn samen met de scope 3 categorieën in een matrix geplaatst en vervolgens beoordeeld op een schaal van 0 tot 5 waarin 0 geen invloed en 5 veel invloed betekent. Zie Tabel 3.

### 3.2.1. Beoordeling Scope 3 emissies 2022

<b>Beoordeling Matrix Scope 3 emissies (Upstream)</b>							
<b>Categorie</b>	<b>Criteria</b>						
Upstream	Ton CO <sub>2</sub>	Omvang	Invloed	Risico	belang-heb-ben-de	Uitbesteding	Totaal
1. Ingekochte materialen <sup>1</sup>	5916	5	2	3	4	0	14
2. Kapitaalgoederen <sup>2</sup>	nb	n.v.t.	n.v.t.	n.v.t.	n.v.t.	n.v.t.	n.v.t.
3. Brandstof en energie gerelateerde producten	n.v.t.	n.v.t.	n.v.t.	n.v.t.	n.v.t.	n.v.t.	n.v.t.
4. Uitbesteed transport en distributie	391	3	4	2	3	0	12
5. Uitbestede verwerking af-val	6,8	1	4	2	3	0	10
6. Zakelijk verkeer	20,7	2	5	2	3	0	12
7. Woon-werk kilometers	276,7	2	3	3	2	0	10
8. Geleasete bedrijfsmiddelen	n.v.t.	n.v.t.	n.v.t.	n.v.t.	n.v.t.	n.v.t.	n.v.t.
<b>Beoordeling Matrix Scope 3 emissies (Downstream)</b>							
<b>Categorie</b>	<b>Criteria</b>						
Downstream	Ton CO <sub>2</sub>	Omvang	Invloed	Risico	belang-heb-ben-de	Uitbesteding	Totaal
9. Transport en Distributie verkochte materi-	niet bekend	2	4	2	4	n.v.t.	12
10. Verwerking van verkochte producten	niet bekend	1	1	1	4	n.v.t.	8.
11. Gebruik verkochte producten	niet bekend	4	3	3	5	n.v.t.	15
12. Einde levensduur Behandeling producten	niet bekend	3	3	3	4	n.v.t.	13
13. geleasede bedrijfsmiddelen	n.v.t.	n.v.t.	n.v.t.	n.v.t.	n.v.t.	n.v.t.	n.v.t.
14. Franchise	n.v.t.	n.v.t.	n.v.t.	n.v.t.	n.v.t.	n.v.t.	n.v.t.
15. Investerings	n.v.t.	n.v.t.	n.v.t.	n.v.t.	n.v.t.	n.v.t.	n.v.t.

<sup>1</sup> De inkoop bestaat voornamelijk uit producten die gebruikt worden in het werk. Dit zijn:

- Staal
- Lasgas
- Inhuur materieel

Voor specificatie zie bijlage 1

- Waste (€ 160,- / ton)

<sup>2</sup> Capital goods bestaat voornamelijk uit de inkoop van machines (€ x 0,81 CO<sub>2</sub>/1000)

Om tot de emissie te komen bij 1 is gebruik gemaakt van de tabel 13 uit 2011 Guidelines to Defra / DECC's GHG Conversion Factors for Company Reporting

Voor indicatie van de scope 3 emissie zijn de inkoop van de grootste leveranciers gebruikt en bij elkaar opgesteld.

PMC's sectoren en activiteiten	Omschrijving van activiteit waarbij CO2 vrijkomt	Relatief belang van CO2-belasting van de sector en invloed van de activiteiten		Potentiële invloed van het bedrijf op CO2 uitstoot	Rangorde
1	2	3 sector	4 activiteiten	5	6
Staalbouw	Productie staal	<input checked="" type="checkbox"/> groot <input type="checkbox"/> middelgroot <input type="checkbox"/> klein <input type="checkbox"/> te verwaarlozen	<input checked="" type="checkbox"/> groot <input type="checkbox"/> middelgroot <input type="checkbox"/> klein <input type="checkbox"/> te verwaarlozen	<input type="checkbox"/> groot <input type="checkbox"/> middelgroot <input checked="" type="checkbox"/> klein <input type="checkbox"/> te verwaarlozen	1
Staalbouw	Bouw constructie	<input type="checkbox"/> groot <input checked="" type="checkbox"/> middelgroot <input type="checkbox"/> klein <input type="checkbox"/> te verwaarlozen	<input type="checkbox"/> groot <input type="checkbox"/> middelgroot <input checked="" type="checkbox"/> klein <input type="checkbox"/> te verwaarlozen	<input type="checkbox"/> groot <input type="checkbox"/> middelgroot <input checked="" type="checkbox"/> klein <input type="checkbox"/> te verwaarlozen	3
Staalbouw	Montage constructie	<input type="checkbox"/> groot <input checked="" type="checkbox"/> middelgroot <input type="checkbox"/> klein <input type="checkbox"/> te verwaarlozen	<input type="checkbox"/> groot <input type="checkbox"/> middelgroot <input checked="" type="checkbox"/> klein <input type="checkbox"/> te verwaarlozen	<input type="checkbox"/> groot <input checked="" type="checkbox"/> middelgroot <input type="checkbox"/> klein <input type="checkbox"/> te verwaarlozen	2
Gevelbouw	Productie wandbeplating	<input type="checkbox"/> groot <input checked="" type="checkbox"/> middelgroot <input type="checkbox"/> klein <input type="checkbox"/> te verwaarlozen	<input type="checkbox"/> groot <input type="checkbox"/> middelgroot <input checked="" type="checkbox"/> klein <input type="checkbox"/> te verwaarlozen	<input type="checkbox"/> groot <input type="checkbox"/> middelgroot <input checked="" type="checkbox"/> klein <input type="checkbox"/> te verwaarlozen	4
Gevelbouw	Plaatsen beplating	<input type="checkbox"/> groot <input type="checkbox"/> middelgroot <input checked="" type="checkbox"/> klein <input type="checkbox"/> te verwaarlozen	<input type="checkbox"/> groot <input type="checkbox"/> middelgroot <input checked="" type="checkbox"/> klein <input type="checkbox"/> te verwaarlozen	<input type="checkbox"/> groot <input type="checkbox"/> middelgroot <input checked="" type="checkbox"/> klein <input type="checkbox"/> te verwaarlozen	6
Opbouw vrachtwagens	Produceren opbouw	<input type="checkbox"/> groot <input checked="" type="checkbox"/> middelgroot <input type="checkbox"/> klein <input type="checkbox"/> te verwaarlozen	<input type="checkbox"/> groot <input type="checkbox"/> middelgroot <input checked="" type="checkbox"/> klein <input type="checkbox"/> te verwaarlozen	<input type="checkbox"/> groot <input type="checkbox"/> middelgroot <input checked="" type="checkbox"/> klein <input type="checkbox"/> te verwaarlozen	3

### 3.2.2. Reductiedoelstellingen scope 3

Vanuit de ketenanalyses worden doelstellingen opgesteld met betrekking tot de Scope 3 emissies. Aan deze doelstellingen is een plan van aanpak gekoppeld met de te nemen maatregelen.



## Bijlage 1:

### Lijst van meest Materiële scope 3 emissies

2021

Soort	Hoeveelheid	emissie	CO2 emissie	Belang	bron
Staal				1	Bouwen met staal
Afval				5	Div afvalverwerkers
Transport derden				2	Co2emissiefactoren.nl
Zakelijke ritten in privé auto's				4	Co2emissiefactoren.nl
Woon-Werk				3	Co2emissiefactoren.nl
Totale scope 3 emissie					

2022

Soort	Hoeveelheid	emissie	CO2 emissie	Belang	bron
Staal				1	Bouwen met staal
Afval				5	Div afvalverwerkers
Transport derden				2	Co2emissiefactoren.nl
Zakelijke ritten in privé auto's				4	Co2emissiefactoren.nl
Woon-Werk				3	Co2emissiefactoren.nl
Totale scope 3 emissie					

\*Bij verbruik is uitgegaan van 40 liter per 100 km

Om tot de emissie te komen bij 1 is gebruik gemaakt van de tabel 13 uit 2011 Guidelines to Defra / DECC's GHG Conversion Factors for Company Reporting  
 Kapitaal goederen bestaat voornamelijk uit de inkoop van machines  
 Conversie € naar £ = 0,8823